



TRAVESSIA

ESTRATÉGIA E MARKETING

FUNDAÇÃO
ULYSSES
GUIMARÃES



Bronze na categoria Melhor Uso de Pesquisa de Opinião (Categoria não eleitoral)

Prata na categoria Melhor Uso de Pesquisa de Opinião

COORDENAÇÃO:

Renato Dorgan Filho



TRAVESSIA
ESTRATÉGIA E MARKETING

ELABORAÇÃO:

Gabriel Pires – Cientista Social

Pedro Camargo – Cientista Social





CAPÍTULO 4: **EDUCAÇÃO E OUTROS SETORES**

PERFIL DE CLASSES BRASIL*

CLASSE SOCIAL	POPULAÇÃO	RENDA MÉDIA
A	2,9%	R\$ 21.826,74
B1	5,1%	R\$ 10.361,48
B2	16,7%	R\$ 5.755,23
C1	21%	R\$ 3.276,76
C2	26,4%	R\$ 1.965,87
D/E	27,9%	R\$ 900,60

EDUCAÇÃO

MINISTÉRIO DA EDUCAÇÃO



A educação, juntamente com temas como saúde e segurança, figura como uma das principais questões para a população em geral. Não é incomum em pesquisas quantitativas aparecer como um dos aspectos mais relevantes para os eleitores. Dito isso, a educação também é um tema de especial impacto para mulheres e, principalmente, mães, uma vez que dependem diretamente dos serviços para poder trabalhar e afins.

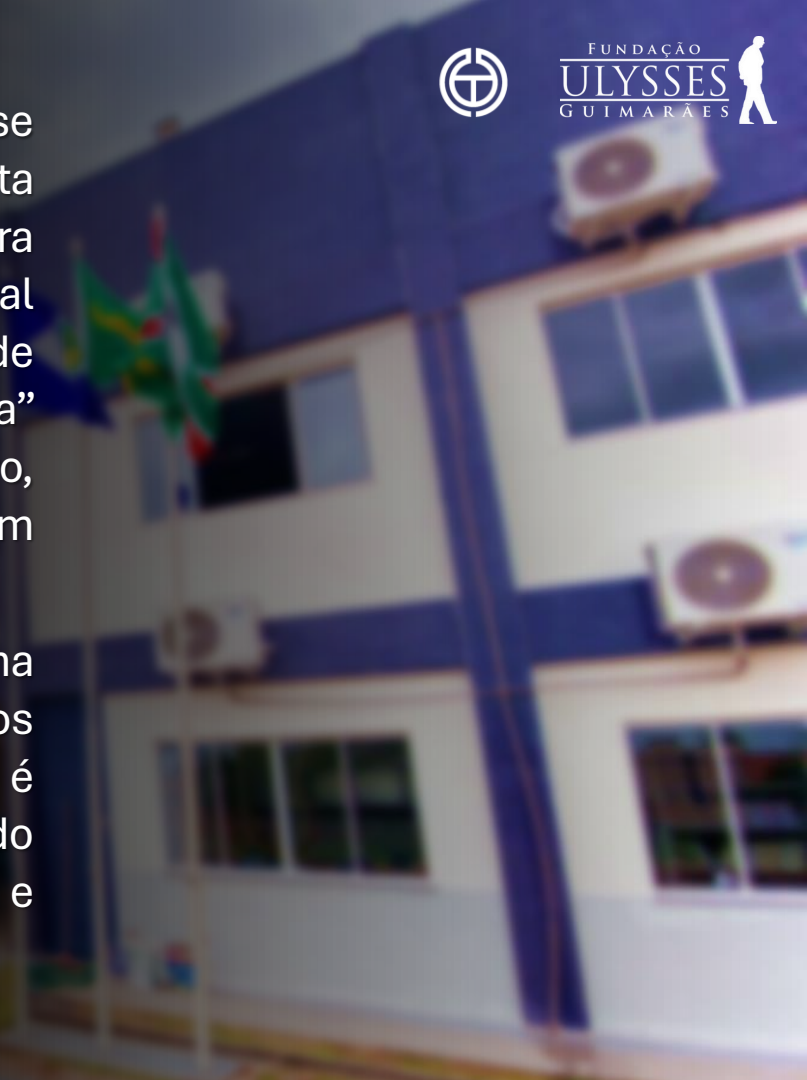


Do ponto de vista federal, a educação pode ser um tema ambíguo, dado que o governo federal não é responsável direto pela educação básica. Como na segurança, o que ocorre muitas vezes é relacionar o governo Lula às pautas mais gerais de costumes, apontando aspectos como ideologia de gênero nas escolas e um certo receio com o esquerdismo de alguns professores. Isso se repete, entre a classe B principalmente, sobre o ensino superior e a infiltração da esquerda.



Pelo lado de Bolsonaro, por exemplo, isso se repete em função das escolas militares e uma certa evocação à ordem em sala de aula. Ou seja, para grande parte da população a ligação do governo federal com a educação se dá muitas vezes por meio de aspectos ideológicos. Programas como “Pé de Meia” agradam em parte, para alguns é um ótimo incentivo, para outros é um absurdo ter que pagar para quererem estudar.

Já a educação estadual parece estabelecer uma relação mais direta com a população. Ao longo dos grupos qualitativos o que observamos muitas vezes é que a educação estadual é pior, comparativamente, do que a municipal. Problemas como falta de material e professor parecem mais recorrentes.



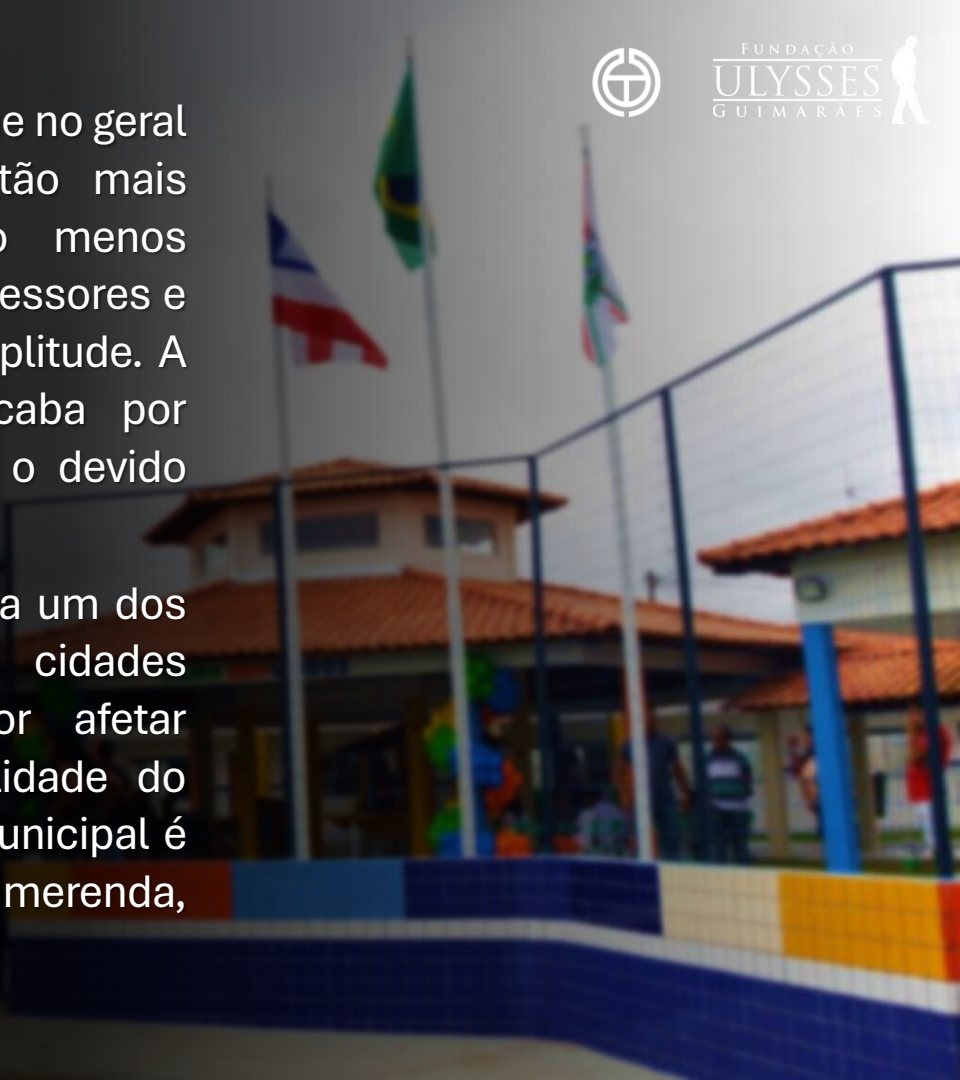


Outra questão que surge é a violência em sala de aula e dentro das escolas, que preocupam a maioria que tem parentes nas escolas do estado. A maior atuação da ronda escolar, por exemplo, agrada bastante a população. Boas estruturas, entrega de material e professores minimamente engajados já transmitem uma boa impressão. Apesar da importância, vale ressaltar que a educação estadual não é por se fator chave para boa ou má avaliação de governadores e deputados estaduais, sendo o conjunto da obra mais importante.



Sobre a educação municipal, nota-se que no geral vai melhor que a estadual, os pais estão mais satisfeitos e grandes reclamações são menos frequentes. Ruídos sobre despreparo de professores e estruturas até surgem, mas com menos amplitude. A administração ser privada ou estatal acaba por importar pouco, sendo o mais importante o devido funcionamento do serviço.

A falta de vagas nas creches talvez seja um dos principais problemas, especialmente em cidades médias e pequenas, o que acaba por afetar negativamente a percepção sobre a qualidade do ensino. Em suma, avaliação da educação municipal é muito dependente das vagas, qualidade da merenda, entrega de material e uniforme.





Vale ressaltar que, diferentemente da rede estadual, a qualidade do ensino municipal por vezes é relacionada à própria gestão da escola, o que pode gerar discrepâncias entre as unidades. Isso, de certa maneira, protege a gestão da educação. Se determinada escola não é boa, mas outras são, o eleitor associa a uma má direção e não a uma má gestão da educação.



Outro aspecto que notamos ser muito recorrente é o devido suporte a alunos portadores de alguma deficiência. Com a explosão de diagnósticos de TEA e TDHA, além de outras atipias, o acompanhamento de crianças com necessidades especiais vem sendo muito questionado. Pela nossa experiência, são razoavelmente raros os casos de educações municipais ou estaduais que consigam lidar com o tema, quase sempre faltando o tutor para acompanhar o aluno ou mesmo preparo do corpo docente. Essa parece ser uma pauta que ainda vai manter sua importância.

Etec



Como citado, a administração das escolas ser privatizada não é um problema, contanto que funcione. Vale ressaltar, porém, que a ideia de privatizar a educação como um todo assusta grande parte do eleitorado, mesmo os mais conservadores. Projetos que visem a privatização do ensino além de não animarem a maioria, assustam. Casos recentes de segregação e violência com alunos cotistas em escolas privadas reforçam essa percepção.

CONSIDERAÇÕES SOBRE EDUCAÇÃO





- **Preocupação de aparência primária, mas que de fato é secundária.**
- **O que importa é a merenda, o uniforme, o material estar em dia, se isso é verdade a educação é bem avaliada.**
- **A educação militar divide bastante o público.**
- **A segurança nas escolas é pauta importante e tem se tornado cada vez mais importante.**
- **A falta de vaga em creches afeta bastante a avaliação da gestão.**

An aerial photograph of a complex multi-level highway interchange with several overpasses and ramps. The roads are set against a backdrop of green hills and some residential areas in the distance. The word "TRANSPORTE" is overlaid in large, bold, white, sans-serif capital letters across the center of the image.

TRANSPORTE



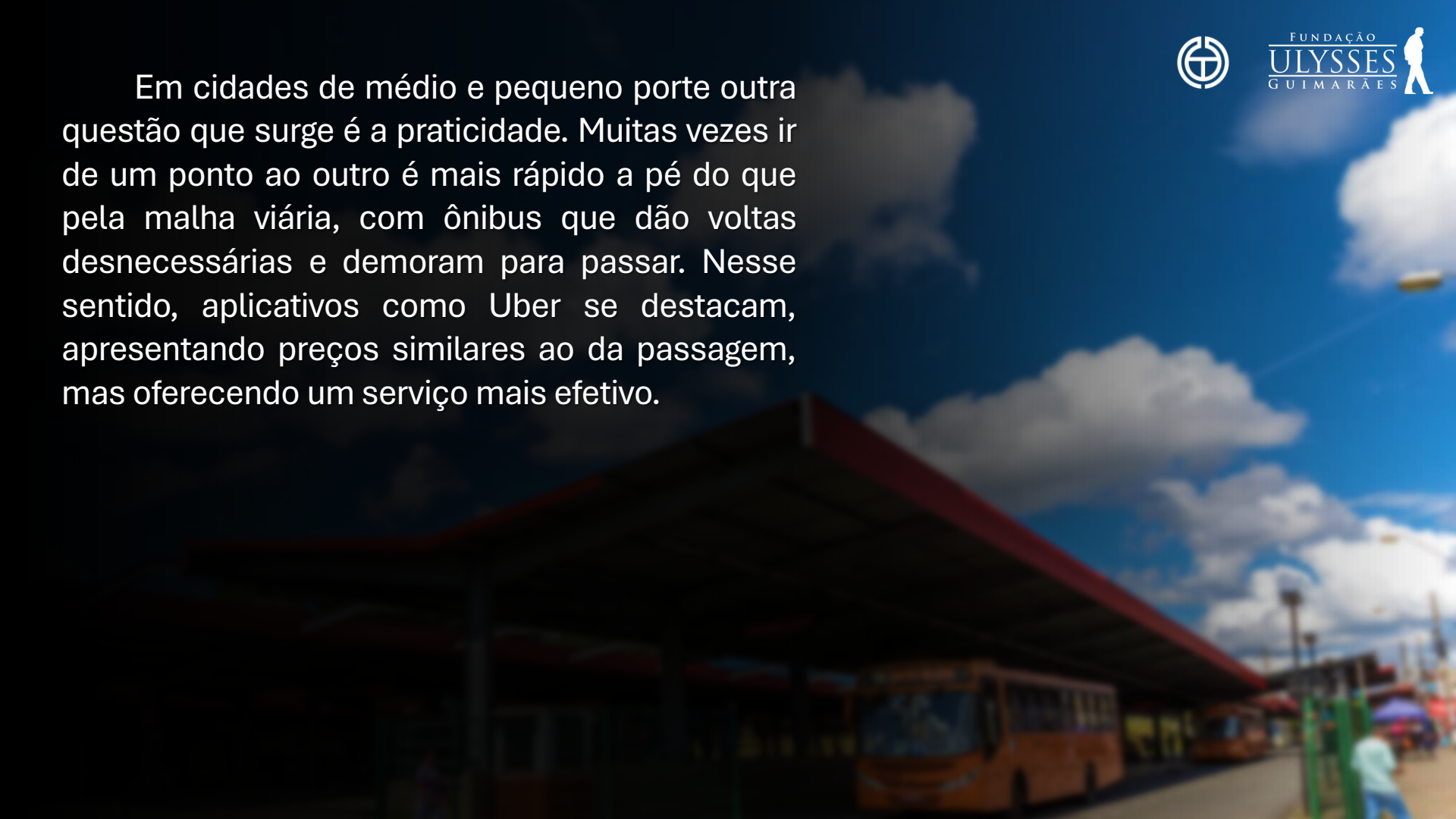
O transporte pode não ter o mesmo patamar que outros temas como saúde, educação e segurança, mas é um serviço que a população sente o impacto direto. Vale ressaltar que, para o eleitor comum, a distinção entre o transporte público estadual e municipal não é sempre clara, no geral recaindo a responsabilidade sobre a prefeitura.



O preço das passagens na maioria das cidades é considerado alto, ainda mais pela qualidade do serviço prestado. É comum ventilarem reclamações sobre a lotação e a conservação das frotas. Ônibus terem ar-condicionado é muitas vezes considerado o mínimo, especialmente por conta da lotação em horários de pico. Esse problema, inclusive, é extremamente recorrente, sendo poucas as cidades que conseguem atender à demanda da população.

No geral, um transporte que seja rápido e eficiente, mesmo com ônibus mais velhos, é mais bem avaliado que o contrário. Iniciativas como corredores de ônibus, que afetam diretamente no tempo de deslocamento são bem visto e contribuem para uma melhor avaliação.

Em cidades de médio e pequeno porte outra questão que surge é a praticidade. Muitas vezes ir de um ponto ao outro é mais rápido a pé do que pela malha viária, com ônibus que dão voltas desnecessárias e demoram para passar. Nesse sentido, aplicativos como Uber se destacam, apresentando preços similares ao da passagem, mas oferecendo um serviço mais efetivo.





Pairam também questões sobre as concessões e as empresas que gerem o transporte público, que para muitos são fruto de acordos e interesses privados. Muitas vezes há a percepção de que essas empresas oferecem um serviço ruim e não se preocupam em melhorar em vista do lucro, o que gera amplo descontentamento. Dificilmente há algum indício concreto, mas a percepção do dia a dia vale mais, pondo em xeque a eficácia da administração dos transportes.



Políticas como a de passe livre agradam e incentivam a maior utilização do transporte público aos finais de semana, por exemplo. Nos dias úteis, contudo, existe o receio da população acabar lotando ainda mais os serviços. Outro ponto que é levantado é sobre qualidade, já que para alguns a existência do passe não compensa a má qualidade do serviço, ainda por cima de quem depende dele aos finais de semana e acaba enfrentando longas esperas. No geral, é difícil ouvir reclamações sobre a logística financeira do passe livre, não sendo uma preocupação imediata.





Sobre obras de infraestrutura, elas agradam e são percebidas pela população em geral, que reconhece quando rodovias, ruas e avenidas são inauguradas ou ampliadas. Porém, quando má planejadas, o transtorno gerado pelas obras pode ofuscar essas iniciativas, gerando uma avaliação negativa. Radares são controversos, sendo sua ampliação tópico sensível. Contudo, no caso de cidades com o trânsito muito caótico, os radares e fiscalização são vistos como necessários.

CONSIDERAÇÕES SOBRE TRANSPORTE





- **Nunca é uma preocupação primária, mas quase sempre é mal avaliado.**
- **Tarifa, demora, lotações, conservação, são problemas recorrentes.**
- **O passe livre agrada, mas costuma ser criticado quando só existe em finais de semana.**



- **A integração é muito reivindicada e ajuda bastante os mais pobres.**
- **O metrô é bastante valorizado e quase sempre é visto como um tipo ideal de transporte coletivo.**
- **Obras de infraestrutura para melhorar a qualidade do transporte são bem vistas, especialmente quando não causam transtornos.**

A photograph of a modern building with a large fountain in the foreground. The building has a concrete facade with large arches and windows. The fountain has several waterfalls. The sky is blue with white clouds. The word "CORRUPÇÃO" is overlaid in large white letters.

CORRUPÇÃO

A corrupção é um tema caro à população, contudo, deve ser tomado de acordo com as devidas proporções. Especialmente depois de grandes escândalos e, principalmente, depois da operação lava-jato o tema toma outra proporção no debate político nacional.





Pensando em âmbito federal, é comum ouvir de críticos ao governo Lula uma certa normalização e institucionalização da corrupção, que há uma conivência com desvios e esquemas, o que prejudicaria o país. Essa crítica também se repete à críticos de Bolsonaro, o que pode demonstrar que o aspecto ideológico acaba por influenciar mais do que uma certa moral universal. É possível que eleitores de determinado espectro político tendam a não levar em consideração escândalos de candidatos alinhados a eles, enquanto superdimensionam casos de quem não concordam. Tudo isso, é claro, dentro de certo limite que, apesar de flexível, muda de caso a caso.

Escândalos envolvendo tráfico de influência ou manobras orçamentárias parecem ter um impacto muito menor sobre uma gestão, muito por conta de o eleitor médio sequer entender como o orçamento funciona. É evidente que existe certo impacto, mas é mais limitado a parcelas ideológica. Por outro lado, escândalos que envolvam questões diretamente relacionadas à população, como desvio de merenda, têm um efeito muito maior, apelando para certa reserva moral.





Qualitativamente, através de pesquisas, o que vemos é que supostos escândalos de corrupção tem um alcance limitado e modulado por aspectos ideológicos e de gestão. Em uma administração bem avaliada, casos de corrupção podem ser relevados por apoiadores, uma vez que enxergam melhorias práticas no seu cotidiano. Por outro lado, em uma gestão má avaliada, a corrupção toma maior proporção e acaba por impregnar o debate público.

CONSIDERAÇÕES SOBRE CORRUPÇÃO





- **O povo se importa menos com corrupção do que aparenta. Contanto que a gestão seja boa, praticamente não se incomodam com corrupção.**
- **A corrupção que apele para a moralidade do brasileiro é considerada mais grave, como desvios de merenda de crianças, por exemplo.**



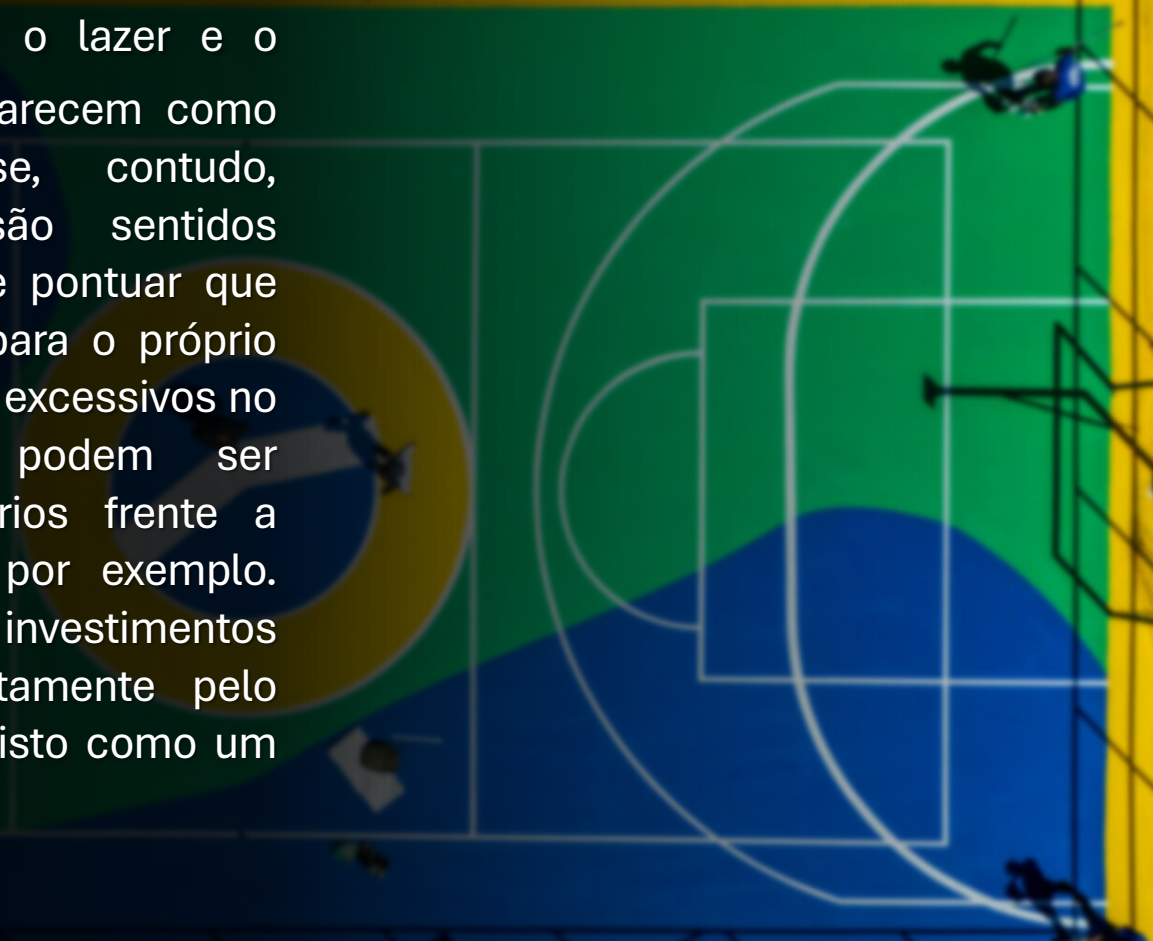
- **A percepção de corrupção é mais importante que os fatos, portanto a espetacularização pode ser definitiva para consolidar a ideia de corrupção contra alguém. Não importa se a prisão foi ilegal ou se a operação policial foi um equívoco.**



ESPORTE E LAZER



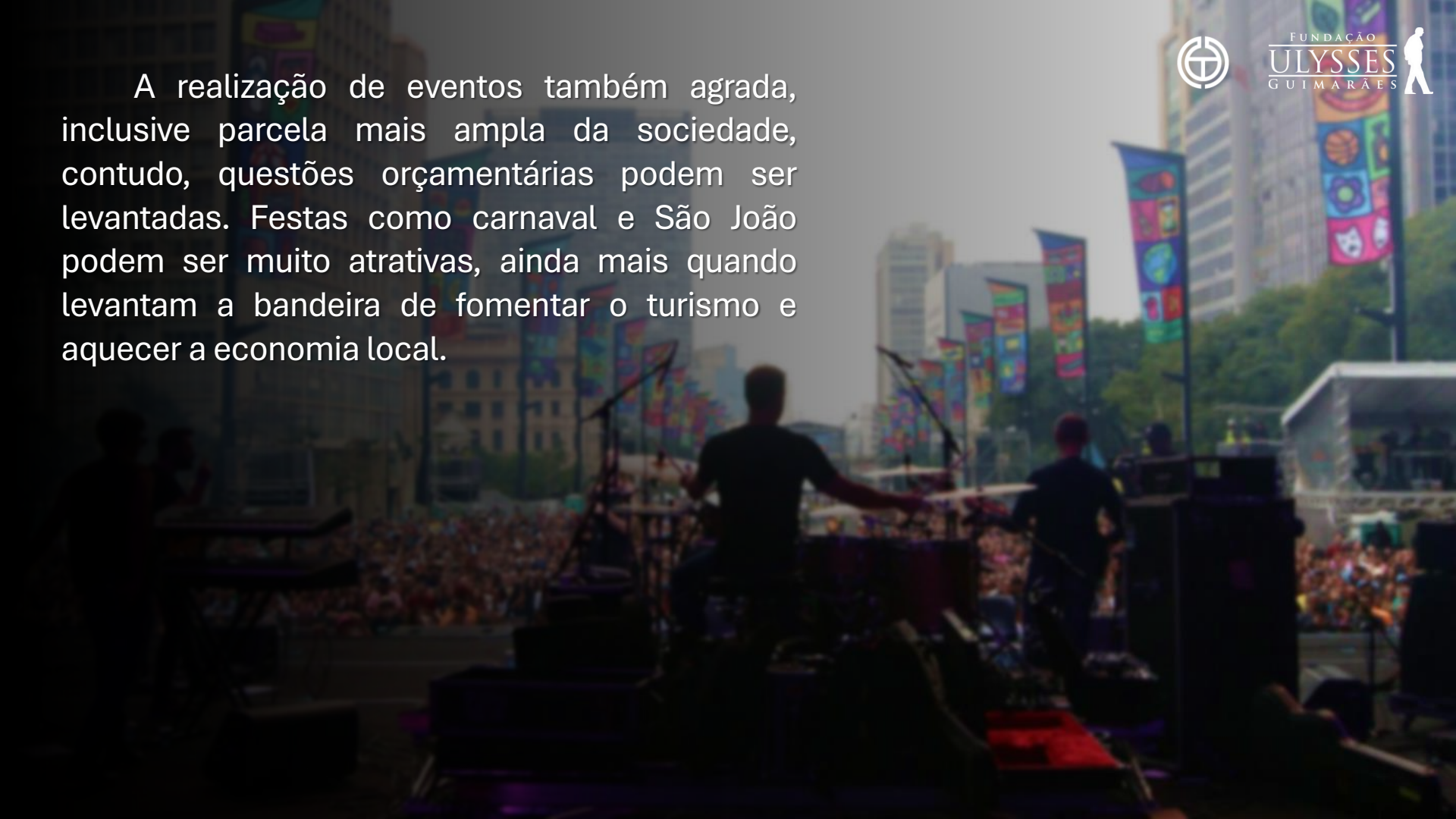
Talvez similares ao transporte, o lazer e o esporte não necessariamente aparecem como pautas de primeiro interesse, contudo, investimento nessas áreas são sentidos diretamente pela população. Vale pontuar que pode ser um tema controverso para o próprio eleitor, uma vez que investimentos excessivos no lazer, esporte ou turismo podem ser interpretados como desnecessários frente a crises na saúde ou educação, por exemplo. Nesse sentido, se por um lado investimentos nesse setor são sentidos diretamente pelo contribuinte, por outro pode ser visto como um gasto desnecessário.





A demanda por centros de lazer é ampla, principalmente em cidades de pequeno e médio porte, onde muitas vezes se carecem de alternativas. A construção de praças, centros esportivos e parques tendem a serem bem vistas, fornecendo algum tipo de lazer gratuito e que consiga ser aproveitado pelo cidadão médio. Mais do que isso, a integração desses espaços por meio de instrutores ou aulas é muito bem vista, amplificando o impacto desses projetos.

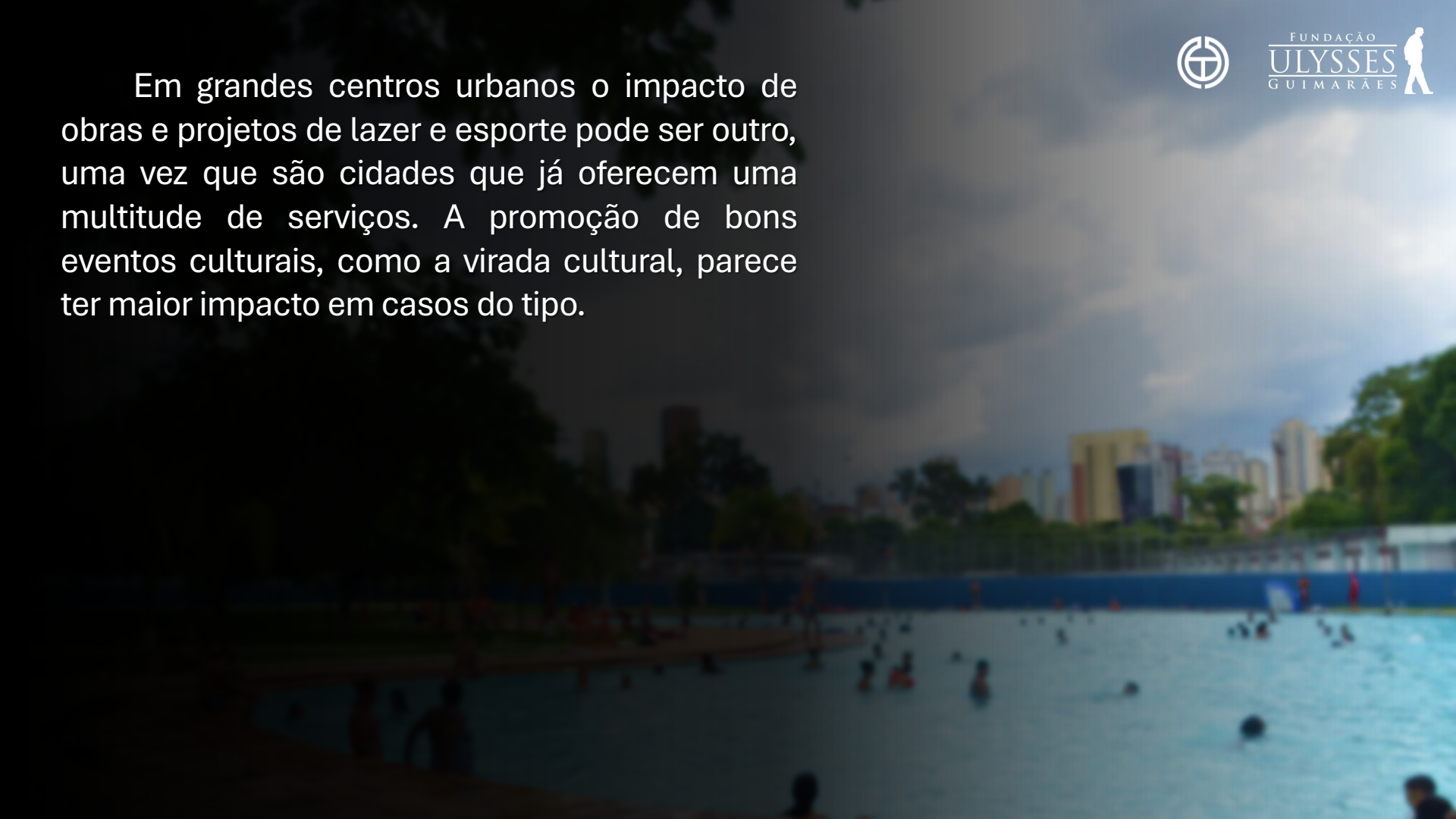
A realização de eventos também agrada, inclusive parcela mais ampla da sociedade, contudo, questões orçamentárias podem ser levantadas. Festas como carnaval e São João podem ser muito atrativas, ainda mais quando levantam a bandeira de fomentar o turismo e aquecer a economia local.





É evidente que a diferença geracional também acaba por influenciar o que cada um acredita ser de fato lazer. Por exemplo, a praça que pode atrair gerações mais velhas não terá o mesmo atrativo para jovens. De qualquer maneira, a união de uma boa zeladoria e alternativas de convívio social já transmitem uma ideia de cidade mais movimentada e com mais opções de lazer.

Em grandes centros urbanos o impacto de obras e projetos de lazer e esporte pode ser outro, uma vez que são cidades que já oferecem uma multitude de serviços. A promoção de bons eventos culturais, como a virada cultural, parece ter maior impacto em casos do tipo.



CONSIDERAÇÕES SOBRE ESPORTE E LAZER

An aerial photograph of a formal garden, likely the Palace of Versailles in France. The garden features a central, wide, light-colored stone path that leads towards a large, ornate fountain in the distance. On either side of the path, there are meticulously maintained, geometric hedges and flower beds. The overall scene is symmetrical and highly structured, reflecting the formal garden style. The sky is clear and blue, and some buildings are visible in the far background.



- **Está longe de ser um dos interesses principais da população, mas seus efeitos são sentidos e bem avaliados quando existentes.**
- **Pode ser uma via de mão dupla, numa gestão que vai mal, qualquer investimento nesse aspecto será mal avaliado e considerado um gasto desnecessário e irresponsável.**
- **Em pequenas e médias cidades a questão do lazer tende a ser mais valorizada, principalmente entre os mais jovens.**

CONSERVAÇÃO DA CIDADÃO





Esse aspecto é importantíssimo para reforçar a autoestima e criar um sentimento de pertencimento e de orgulho dos cidadãos para com a cidade. Quando a conservação da cidade não funciona nem nas regiões centrais, paira um sentimento de abandono, de terra arrasada e de necessidade urgente de mudança.

O ponto central de relevância da conservação está na limpeza urbana, na qualidade do asfalto, no combate a enchentes e encostas em risco, na poda de árvores, na coleta de lixo regular. Num segundo momento é observado a sinalização da cidade, o controle do mato e zoonoses, a conservação das estruturas de parques e praças, atrações ou estruturas turísticas.






Vale ressaltar que a situação de abastecimento de água, do esgoto e do fornecimento de luz, ainda que sejam privadas, estão intimamente ligadas com a avaliação do governo. Isso quer dizer que, para o público, a falta de água, de luz, de problemas com o saneamento, de aumentos nas contas, criação de novas taxas, arranha a aprovação da gestão e, potencialmente, pode solapar um processo de reeleição, por exemplo.

Ao extremo, já observamos uma greve da coleta de lixo, ao fim de um mandato, arruinar completamente um político, eliminando qualquer possibilidade de voltar a governar uma cidade.



O ponto de insatisfação popular mais comum é observar a conservação dos centros e bairros nobres em contraste com os bairros mais afastados. Para cidades turísticas o povo tende a relevar essa distinção, afinal de contas, os turistas precisam ser atraídos, logo o poder público é forçado a manter um alto nível de conservação desses polos. Para as demais cidades, quanto maior o contraste, mais insatisfação se gera, e mais os eleitores acreditam que a gestão é elitista e distante do povo.



CONSIDERAÇÕES SOBRE CONSERVAÇÃO DA CIDADE



- **Bastante importante, transmite o sentimento geral em relação a cidade.**
- **Não é um ponto central, mas falhar nesse aspecto costuma sinalizar que a gestão é fraca.**
- **O povo percebe quando esse aspecto só é trabalhado em véspera de eleição.**

IMPOSTOS



Via do estabelecimento
2022-05-26T16:47:35-03:00

Proz Comunicação
73.545.816-86
Rua Tabapuã

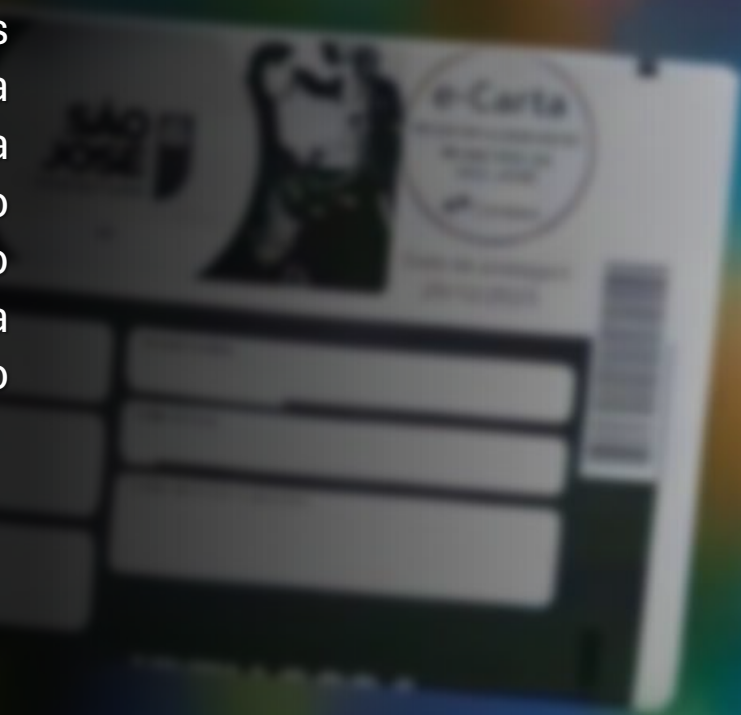
MAESTRO
Autorizado pelo emissor
Aut: 532617

Venda por aproximação
Venda: TAAAALDBH2V

Dados EMV:
000008001//3F0002//A000000004
3050/0114A1400002000000000000
000000000FF//4A5FF58831A97ABB
80



O debate sobre impostos explodiu nos últimos tempos, impulsionada quase que exclusivamente como uma das críticas centrais ao atual governo federal. Existe uma percepção generalizada de que o governo Lula está aumentando os impostos e promovendo uma “caça as bruxas”, taxando e procurando taxar tudo o que for possível. Soma-se a sensação de aumento de custo de vida e o resultado é uma crescente insatisfação.





É perceptível a dificuldade que o público tem de identificar a natureza do imposto federal para o estadual, mas isso não ocorre no âmbito municipal. Taxas ou impostos municipais são facilmente identificadas e bastante bem conectadas aos seus proponentes.

Gestões municipais que promovem um aumento nos impostos, ou criem uma taxa nova, sofrem uma rejeição pesada e, potencialmente, cometem suicídio político. Prefeitos que aumentaram impostos sempre são lembrados e rejeitados.

CONSIDERAÇÕES SOBRE IMPOSTOS

A person wearing a blue long-sleeved shirt and a bright green safety vest is leaning over a table. They are looking at a document that appears to be a tax form or a financial statement. The document has several columns and rows of text, though it is out of focus. In the foreground, there is a large, plain brown cardboard box. The background is dark and blurry, suggesting an indoor setting like an office or a warehouse.



- **A maior parte se concentra nas críticas as taxas que encareceram compras da Shopee, Aliexpress, Shein.**
- **Aumentar impostos ou criar taxas na administração municipal pode arruinar a imagem de um prefeito.**
- **Todos consideram, difusamente, que os impostos no Brasil são absurdos.**

The image features a dense, overlapping crowd of human faces, rendered in a stylized, muted color palette of blues, greys, and earthy tones. The faces are arranged in a way that creates a sense of depth and a large, diverse group. In the background, there are vertical grey columns and a building with windows, suggesting an urban or industrial setting. The overall mood is serious and contemplative.

TRABALHO E RENDA



Trabalho e renda costuma ser um tópico um tanto decepcionante para o povo. Para a maioria, o mercado de trabalho é extremamente exigente, e que em contrapartida, paga muito pouco para o trabalhador médio. De modo geral, observamos uma percepção de diminuição do desemprego, as pessoas comentam que tendencialmente encontram trabalho, mas quase todos são trabalhos pesados que pagam no máximo um salário-mínimo.



O tema trabalho e renda costuma dividir bem as opiniões, muito em função da classe social de quem avalia: Para as classes médias e as mais altas, não existe falta de emprego, existe falta de vontade de trabalhar ou falta de qualificação. Acreditam que as pessoas têm dificuldade porque não buscam uma qualificação, ou porque preferem receber auxílios pago pelo governo ao invés de trabalhar honestamente; já para as classes mais baixas, é preciso procurar intensamente para superar as barreiras, de experiência ou de idade, que o mercado costuma impor para muitas vagas.

Independente se rico ou se pobre, a maioria acredita que o fator mais determinante para se conseguir as “boas vagas”, que pagam um salário digno, é tendo bons contatos ou familiares dentro de empresas sólidas ou na indústria.



Trabalhar na indústria, que historicamente paga melhores salários, é visto como um sonho e uma oportunidade de vida, para as cidades que abrigam algum tipo de indústria. Muitos acreditam que os prefeitos têm pouco ou nenhum poder de atrair grandes empresas ou indústrias para as cidades. Porém, ser capaz de ativamente demonstrar esforço ou algum sucesso em atrair empresas, tem um peso gigantesco no capital político da gestão.





Por outro lado, quando o público observa uma saída de empresas da cidade, gera-se um grande mal-estar. Independente da razão para a saída da empresa / indústria, a administração absorve grande parte da culpa, na visão da cidade, e isso corrói o capital político da gestão do momento.

CONSIDERAÇÕES SOBRE TRABALHO E RENDA





- **A indicação pessoal é considerada o aspecto mais decisivos para se conseguir um bom emprego.**
- **Empregos industriais fazem falta, são considerados os melhores empregos.**
- **Existe um descompasso entre a exigência do mercado de trabalho e os salários pagos.**



tel. +55 11 3564.3212

site: www.travessiapesquisas.com.br

twitter: x.com/TravessiaE

instagram: www.instagram.com/travessiapesquisas/



TRAVESSIA
ESTRATÉGIA E MARKETING

FUNDAÇÃO

ULYSSES

GUIMARÃES

